

AMTSBLATT

für die Gemeinde Südlohn

19. Jahrgang

Südlohn, 11.04.2014

Nummer 6

Inhalt:

Seite:

I. Bekanntmachungen:

- | | | |
|----|---|----|
| 1. | Bekanntmachung über die zugelassenen Wahlvorschläge zur Kommunalwahl 2014 | 2 |
| 2. | Hinweise für wahlberechtigte Unionsbürger/innen zur Eintragung in das Wählerverzeichnis
-Unterrichtung gem. § 12 Abs. 7 Kommunalwahlordnung (KWahlO) | 11 |
| 3. | Genehmigung der 26. Änderung des Flächennutzungsplanes der Gemeinde Südlohn | 12 |
| 4. | Vorhabenbezogener Bebauungsplan Nr. VE9 „Erweiterung Gärtnerei Westhoff“ im Ortsteil Oeding, Satzungsbeschluss | 13 |
| 5. | 2. vereinfachte Änderung des Bebauungsplanes Nr. 08a „Am Großen Hof“ im Ortsteil Oeding, Satzungsbeschluss | 15 |
| 6. | Einbeziehungssatzung für das Grundstück „Hessinghook 13“ im Ortsteil Oeding, Satzungsbeschluss gem. § 34 Abs. 4 BauGB | 17 |
| 7. | 25. vereinfachte Änderung des Bebauungsplanes Nr. 03 „An der Mühle Menke“ im Ortsteil Südlohn, Aufstellungsbeschluss gem. § 2 Abs. 1 BauGB | 20 |
| 8. | Bebauungsplan Nr. 52 „Lohner Straße / Fünfhausen „ im Ortsteil Südlohn, Aufstellungsbeschluss gem. § 2 Abs. 1 BauGB | 21 |

II. Mitteilungen:

1. Abfallkalender 2014

Herausgeber :	DER BÜRGERMEISTER DER GEMEINDE SÜDLOHN Winterswyker Straße 1, 46354 Südlohn
Öffnungszeiten:	Mo – Do: 08:30 bis 12:30 Uhr und 14:00 bis 16:00 Uhr; Freitag: 08:30 bis 12:30 Uhr
Vertrieb:	Das Amtsblatt liegt im Rathaus und allen Geschäftsstellen der ortsansässigen Banken und Sparkassen zur kostenlosen Mitnahme aus. Laufender Bezug nur im Jahresabonnement gegen eine Bezugsgebühr von 26,00 € incl. Zustellgebühren möglich. Bestellungen sind an die Gemeinde Südlohn zu richten. Auch im Internet unter http://www.suedlohn.de (Aktuelles, -Amtsblatt-) können die Amtsblätter abgerufen werden



Gemeinde Südlohn
Der Bürgermeister

Bekanntmachung

über die zugelassenen Wahlvorschläge zur Kommunalwahl 2014

Der vom Rat der Gemeinde Südlohn am 04.11.2009 bestellte Wahlausschuss hat in seiner Sitzung am 10.04.2014 gem. § 18 Abs. 3 des Kommunalwahlgesetzes NW (KWahlG NW) in der Fassung der Bekanntmachung vom 30.06.1998 (GV NRW S. 454, ber. S. 509 und 1999 S. 70), zuletzt geändert durch Art. 3 des Gesetzes vom 09.04.2013 (GV. NRW. S. 194) in Verbindung mit § 28 der Kommunalwahlordnung (KWahlO NW) in der Fassung der Bekanntmachung vom 31.08.1993 (GV. NW. S. 592, ber. S. 967) zuletzt geändert am 27.06.2011 (GV. NW. S. 300, ber. S. 394) die zu A., B. und C. eingereichten Wahlvorschläge für die Wahl des Bürgermeisters/der Bürgermeisterin und der Vertretung der Gemeinde Südlohn zugelassen. Diese werden gem. § 19 KWahlG in Verbindung mit §§ 30, 31 Abs. 4 und § 75b Abs. 7 KWahlO sowie § 12 der Hauptsatzung der Gemeinde Südlohn hiermit wie folgt öffentlich bekannt gemacht:

A. Wahlvorschläge für das Amt des Bürgermeisters/der Bürgermeisterin

lfd. Nr.	Partei/ Wähler-Gruppe		Familienname und Vorname des Bewerbers	Beruf	Geb. Jahr	Geb. Ort	Wohnort und Wohn- ung 46354 Südlohn
1	Christlich Demokratische Union Deutschlands	CDU	Vedder , Christian	Bürgermeister	1965	Südlohn	Friedhofstraße 1
2	Sozialdemokratische Partei Deutschlands	SPD	Seidensticker - Beining , Barbara	Kosmetikerin	1955	Münster	Fontanestr. 18

B. Wahlvorschläge für die Wahl in den Wahlbezirken

Wahlbezirk	lfd. Nr.	Partei/ Wähler-Gruppe		Familienname und Vorname des Be- werbers	Beruf	Geb. Jahr	Geb. Ort	Wohnort und Wohn- ung 46354 Südlohn
1	1	Christlich Demokratische Union Deutschlands	CDU	Lüdiger , Karlheinz	Tischlermeister	1961	Südlohn	Wienkamp links 23
	2	Unabhängige Wählergemeinschaft Südlohn-Oeding	UWG	Averkamp , Hiltrud	kfm. Angestellte	1965	Südlohn	Horst 9
	3	Sozialdemokratische Partei Deutschlands	SPD	Reinen , Angelika	Familienpflegerin	1959	Essen	Wienkamp rechts 2
	4	Freie Demokratische Partei	FDP	Eiting , Josef	selbständiger Geschäftsführer	1969	Südlohn	Wienkamp links 21
	5	Bündnis 90/DIE GRÜNEN	GRÜNE	Schleif , Theresia	Grundschullehrerin i.R.	1952	Appelhülsen	Hinterm Busch 18
2	1	Christlich Demokratische Union Deutschlands	CDU	Hövel , Wilhelm	Dipl. Bauingenieur	1961	Südlohn	Lohner Str. 34b
	2	Unabhängige Wählergemeinschaft Südlohn-Oeding	UWG	Schmittmann , Karin	Dipl. Kauffrau	1971	Stadtlohn	Bahnhofstr. 47

	3	Sozialdemokratische Partei Deutschlands	SPD	Brüning, Johann	Freigestellter Verkäufer	1951	Vreden	Lohner Str. 23a
	4	Freie Demokratische Partei	FDP	Hecker, Petra	kaufm. Angestellte	1958	Bocholt	Winterswyker Str. 60a
	5	Bündnis 90/DIE GRÜNEN	GRÜNE	Damm, Hermann	Musikschullehrer i.R.	1950	Südlohn	Eschlohner Str. 17
3	1	Christlich Demokratische Union Deutschlands	CDU	Peek, Andreas	Betriebswirt (VWA)	1967	Südlohn	Brink 10
	2	Unabhängige Wählergemeinschaft Südlohn-Oeding	UWG	Gröting, Ludger	Landwirt	1969	Südlohn	Borkener Str. 3
	3	Sozialdemokratische Partei Deutschlands	SPD	Brüning, Helga	Hausfrau	1949	Duisburg - Hamborn	Lohner Str. 23a
	4	Freie Demokratische Partei	FDP	Demes, Josef	Kaufmann	1949	Stadtlohn	Eichendorffstr. 41
	5	Bündnis 90/DIE GRÜNEN	GRÜNE	Rickers, Franz	Zeitarbeiter	1987	Stadtlohn	Lohner Str. 71
4	1	Christlich Demokratische Union Deutschlands	CDU	Schichel, Michael	Dipl. Verwaltungswirt	1969	Stadtlohn	Up de Roddick 17
	2	Unabhängige Wählergemeinschaft Südlohn-Oeding	UWG	Lüdiger, Klemens	Metallbaumeister	1962	Südlohn	Reuken 17
	3	Sozialdemokratische Partei Deutschlands	SPD	Föcking, Walter	Tischler	1958	Südlohn	Lohner Str. 2
	4	Freie Demokratische Partei	FDP	Wehr, Rita	Betriebswirtin	1963	Gelsenkirchen	Bahnhofstr. 28
	5	Bündnis 90/DIE GRÜNEN	GRÜNE	Heinbokel, Dirk	Heilerziehungspfleger	1973	Hamburg	Ebbinghook 4
5	1	Christlich Demokratische Union Deutschlands	CDU	Nienhaus, Elisabeth	Hausfrau	1958	Bocholt	Drosselstr. 19
	2	Unabhängige Wählergemeinschaft Südlohn-Oeding	UWG	Große-Venhaus, Franz	Fliesenleger	1951	Ramsdorf	Amselstraße 8
	3	Sozialdemokratische Partei Deutschlands	SPD	Reckers, Siegfried	Tischlermeister	1957	Rosendahl/Osterwick	Lohner Brook 2b
	4	Freie Demokratische Partei	FDP	Robers, Manfred	Dipl. – Ing. Holztechnik	1958	Südlohn	Hessinghook 2
	5	Bündnis 90/DIE GRÜNEN	GRÜNE	Rickers, Michaela	Hausfrau	1982	Osnabrück	Lohner Str. 71
6	1	Christlich Demokratische Union Deutschlands	CDU	Frieling, Hermann-Josef	Referent	1958	Südlohn	Bonhoefferstr. 3
	2	Unabhängige Wählergemeinschaft Südlohn-Oeding	UWG	Rotz, Ludger	Fenstermonteur	1966	Südlohn	Winterswyker Str. 31
	3	Sozialdemokratische Partei Deutschlands	SPD	Schmeing, Manfred	Journalist	1953	Südlohn	Kettelerplatz 8

	4	Freie Demokratische Partei	FDP	Schrieverhoff, Franz	Rentner	1957	Südlohn	Horst 3
	5	Bündnis 90/DIE GRÜNEN	GRÜNE	Rickers, Susanne	Finanzwirtin	1958	Hamburg	An't kruse Bömken 3
7	1	Christlich Demokratische Union Deutschlands	CDU	Bone-Hedwig, Maria	Industriekauffrau	1954	Borken	Don-Bosco-Str. 2
	2	Unabhängige Wählergemeinschaft Südlohn-Oeding	UWG	Jediss, Iris	Erzieherin	1966	Münster-Hiltrup	Amselstr. 36
	3	Sozialdemokratische Partei Deutschlands	SPD	Funke, Reinhard	Dipl. – Sozialarbeiter	1960	Südlohn	Lohner Str. 9
	4	Freie Demokratische Partei	FDP	Robers, Martin	Tischlermeister	1967	Münster	Bahnhofstr. 56
	5	Bündnis 90/DIE GRÜNEN	GRÜNE	Rickers, Franz-Josef	Steinmetz-/ u. Bildhauermeister	1956	Münster	An't kruse Bömken 3
8	1	Christlich Demokratische Union Deutschlands	CDU	Icking, Heinrich	Lagerist	1963	Südlohn	Pingelerhook 8
	2	Unabhängige Wählergemeinschaft Südlohn-Oeding	UWG	Valtwies, Dieter	Landwirt	1977	Stadtlohn	Hessinghook 8
	3	Sozialdemokratische Partei Deutschlands	SPD	Laniewski, Cornelia	Friseurmeisterin	1963	Walsum jetzt Duisburg	Vredener Str. 3
	4	Freie Demokratische Partei	FDP	Ufgang-Sicking, Heinrich	Landwirtschaftsmeister	1962	Südlohn	Sickinghook 2
	5	Bündnis 90/DIE GRÜNEN	GRÜNE	Schütte, Josef	Tischlermeister	1952	Stadtlohn	Ebbinghook 4
9	1	Christlich Demokratische Union Deutschlands	CDU	Engbers, Frank	Betriebswirt	1977	Borken	Ebbinghook 5
	2	Unabhängige Wählergemeinschaft Südlohn-Oeding	UWG	Niehues, Jörg	Fachkraft Arbeitsförderung	1965	Münster	Hinterm Busch 21
	3	Sozialdemokratische Partei Deutschlands	SPD	Tünste, Franz	Rentner	1944	Bocholt	Kantstr. 18
	4	Freie Demokratische Partei	FDP	Resing, Dirk	Kaufmann	1981	Rhede	Fresenhorst 6a
	5	Bündnis 90/DIE GRÜNEN	GRÜNE	Schleif, Josef	Dipl. Betriebswirt	1946	Südlohn	Hinterm Busch 18
10	1	Christlich Demokratische Union Deutschlands	CDU	Sicking, Christel	Kauffrau	1969	Stadtlohn	Burloer Str. 15
	2	Unabhängige Wählergemeinschaft Südlohn-Oeding	UWG	Tecker, Helmut	Maschinenbautechniker	1968	Südlohn	Im Esch 23a
	3	Sozialdemokratische Partei Deutschlands	SPD	Penno, Rita	Erzieherin	1977	Vreden	Schultenallee 2a
	4	Freie Demokratische Partei	FDP	Schlechter, Jörg	Polizeibeamter	1975	Gelsenkirchen	An de Baeke 10

	5	Bündnis 90/DIE GRÜNEN	GRÜNE	Rafati Sajedi , Hamid	Bauingenieur	1959	Rasht	Winterswyker Str. 10
11	1	Christlich Demokratische Union Deutschlands	CDU	Osterholt , Günter	Elektrotechniker	1953	Oeding	Nienkamp 10
	2	Unabhängige Wählergemeinschaft Südlohn-Oeding	UWG	Kroesen , Manfred	Landesbeamter Bau – Liegenschaftsbetrieb	1965	Borken	Kantstr. 8
	3	Sozialdemokratische Partei Deutschlands	SPD	Stöttke , Rolf	Industriekaufmann	1965	Südlohn	Wagnerstr. 29
	4	Freie Demokratische Partei	FDP	Schulten , Florian	selbständiger Kaufmann	1957	Münster	Schultenallee 7
	5	Bündnis 90/DIE GRÜNEN	GRÜNE	Wolfert , Andrea	Hotelfachfrau	1973	Gelsenkirchen – Resse	Ebbinghook 4
12	1	Christlich Demokratische Union Deutschlands	CDU	Bratus , Robert	Leitender kaufm. Angestellter	1975	Borken	Böwingkamp 39
	2	Unabhängige Wählergemeinschaft Südlohn-Oeding	UWG	Battefeld , Jörg	Flugsicherungskontrollleiter	1964	Velbert	Kantstraße 27
	3	Sozialdemokratische Partei Deutschlands	SPD	Seidensticker-Beining , Barbara	Kosmetikerin	1955	Münster	Fontanestr. 18
	4	Freie Demokratische Partei	FDP	Lösing , Hans-Jürgen	Autolackiermeister	1958	Südlohn	Feld 16
	5	Bündnis 90/DIE GRÜNEN	GRÜNE	van de Sand , Maik	Dipl. Verwaltungswirt (FH)	1975	Wesel	Burloer Str. 13
13	1	Christlich Demokratische Union Deutschlands	CDU	Kahmen , Alois	Polizeibeamter	1953	Stadtlohn	Moate 25b
	2	Unabhängige Wählergemeinschaft Südlohn-Oeding	UWG	Bergup , Günter	kfm. Geschäftsführer	1962	Velen	Böwingkamp 6
	3	Sozialdemokratische Partei Deutschlands	SPD	Wiltling , Wilhelm	Lehrer	1950	Hemden, jetzt Bocholt	Böwingring 29
	4	Freie Demokratische Partei	FDP	Hecker , Peter	Versicherungskaufmann	1958	Oeding	Winterswyker Str. 60a
	5	Bündnis 90/DIE GRÜNEN	GRÜNE	van de Sand , Bianca	Hausfrau	1976	Essen	Burloer Str. 13

C. Wahlvorschläge für die Wahl aus den Reservelisten

Partei/ Wählergruppe		lfd. Nr./ Reservelistenplatz	Familienname und Vorname des Bewerbers	Beruf	Geb. Jahr	Geb. Ort	Wohnort und Wohnung 46354 Südlohn	Familienname und Vorname des Ersatzbe- werbers/in	Wahlbezirk-Nr	Reservelisten-Nr.
Christlich Demokratische Union Deutschlands	CDU	1	Sicking , Christel	Kauffrau	1969	Stadtlohn	Burloer Straße 15			
Christlich	CDU	2	Frieling ,	Referent	1958	Südlohn	Bonhoefferstr. 3			

Demokratische Union Deutschlands			Hermann-Josef							
Christlich Demokratische Union Deutschlands	CDU	3	Kahmen, Alois	Polizeibeamter	1953	Stadtlohn	Moate 25b			
Christlich Demokratische Union Deutschlands	CDU	4	Lüdiger, Karlheinz	Tischlermeister	1961	Südlohn	Wienkamp links 23			
Christlich Demokratische Union Deutschlands	CDU	5	Icking, Heinrich	Lagerist	1963	Südlohn	Pingelerhook 8			
Christlich Demokratische Union Deutschlands	CDU	6	Hövel, Wilhelm	Dipl.- Bauingenieur	1961	Südlohn	Lohner Straße 34b			
Christlich Demokratische Union Deutschlands	CDU	7	Engbers, Frank	Betriebswirt	1977	Borken	Ebbinghook 5			
Christlich Demokratische Union Deutschlands	CDU	8	Peek, Andreas	Betriebswirt (VWA)	1967	Südlohn	Brink 10			
Christlich Demokratische Union Deutschlands	CDU	9	Osterholt, Günter	Elektrotechniker	1953	Oeding	Nienkamp 10			
Christlich Demokratische Union Deutschlands	CDU	10	Schichel, Michael	Dipl. - Verwaltungswirt (FH)	1969	Stadtlohn	Up de Roddick 17			
Christlich Demokratische Union Deutschlands	CDU	11	Bratus, Robert	Id. kaufmännischer Angestellter	1975	Borken	Böwingkamp 39			
Christlich Demokratische Union Deutschlands	CDU	12	Nienhaus, Elisabeth	Hausfrau	1958	Bocholt	Drosselstraße 19			
Christlich Demokratische Union Deutschlands	CDU	13	Bone-Hedwig, Maria	Industriekauffrau	1954	Borken	Don-Bosco-Straße 2			
Christlich Demokratische Union Deutschlands	CDU	14	Plewa, Ingo	Bankkaufmann	1972	Südlohn	Moate 21a			
Christlich Demokratische Union Deutschlands	CDU	15	Schülting-kemper, Steffen	Elektroniker für Betriebstechnik	1989	Vreden	Wibbeltstraße 24			
Christlich Demokratische Union Deutschlands	CDU	16	Fabian, Christian	EDV – Berater	1971	Salzburg	Böwingkamp 37			
Christlich Demokratische Union Deutschlands	CDU	17	Bengfort, Frank	Controler	1972	Südlohn	Eichendorffstraße 26			
Christlich Demokratische Union Deutschlands	CDU	18	Gebing, Dirk	hauptamtlicher Feuerwehrmann	1981	Coesfeld	Lindenstraße 34			
Christlich Demokratische Union Deutschlands	CDU	19	Sicking, Tobias	Bankkaufmann	1988	Borken	Beckedahl 16			
Christlich Demokratische Union Deutschlands	CDU	20	Icking, Andrea	Ökotrophologin	1989	Stadtlohn	Pingelerhook 8			
Christlich Demokratische Union Deutschlands	CDU	21	Schücker, Paul	Rentner	1948	Südlohn	Marienstraße 5			
Christlich Demokratische Union Deutschlands	CDU	22	Kemper, Heinrich	Rentner	1943	Vreden	Borkener Straße 5			

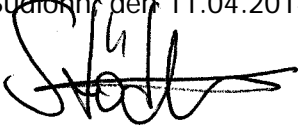
lands										
Christlich Demokratische Union Deutschlands	CDU	23	Alfert, Gertrud	Hausfrau	1954	Stadtlohn	Wibbeltstraße 30			
Christlich Demokratische Union Deutschlands	CDU	24	Kleinemühl, Reinhold	Leuchtentechniker	1963	Südlohn	Am Friedhof 5			
Unabhängige Wählergemeinschaft Südlohn-Oeding	UWG	1	Battefeld, Jörg	Flugsicherungs-kontrollleiter	1964	Velbert	Kantstraße 27			
Unabhängige Wählergemeinschaft Südlohn-Oeding	UWG	2	Bergup, Günter	kfm. Geschäftsführer	1962	Velen	Böwingkamp 6			
Unabhängige Wählergemeinschaft Südlohn-Oeding	UWG	3	Schmittmann, Karin	Bankkauffrau, Dipl. Kauffrau	1971	Stadtlohn	Bahnhofstr. 47			
Unabhängige Wählergemeinschaft Südlohn-Oeding	UWG	4	Rotz, Ludger	Fenstermonteur	1966	Südlohn	Winterswyker Str. 31			
Unabhängige Wählergemeinschaft Südlohn-Oeding	UWG	5	Lüdiger, Klemes	Metallbaumeister	1962	Südlohn	Reuken 17			
Unabhängige Wählergemeinschaft Südlohn-Oeding	UWG	6	Valtwies, Dieter	Landwirt	1977	Stadtlohn	Hessinghook 8			
Unabhängige Wählergemeinschaft Südlohn-Oeding	UWG	7	Niehues, Jörg	Fachkraft für Arbeitsförderung	1965	Münster	Hinterm Busch 21			
Unabhängige Wählergemeinschaft Südlohn-Oeding	UWG	8	Jediss, Iris	Erzieherin	1966	Münster-Hiltrup	Amselstr. 36			
Unabhängige Wählergemeinschaft Südlohn-Oeding	UWG	9	Kroesen, Manfred	Landesbeamter Bau- u. Liegenschaftsbetrieb	1965	Borken	Kantstr. 8			
Unabhängige Wählergemeinschaft Südlohn-Oeding	UWG	10	Averkamp, Hiltrud	kaufm. Angestellte	1965	Südlohn	Horst 9			
Unabhängige Wählergemeinschaft Südlohn-Oeding	UWG	11	Grötting, Ludger	Landwirt	1969	Südlohn	Borkener Str. 3			
Unabhängige Wählergemeinschaft Südlohn-Oeding	UWG	12	Große-Venhaus, Franz	Fliesenleger	1951	Ramsdorf	Amselstr. 8			
Unabhängige Wählergemeinschaft Südlohn-Oeding	UWG	13	Tecker, Helmut	Maschinenbau-techniker	1968	Südlohn	Im Esch 23a			
Unabhängige Wählergemeinschaft Südlohn-Oeding	UWG	14	Bednarz, Maik	Bankkaufmann	1981	Stadtlohn	Blumenstr. 9b			
Unabhängige Wählergemeinschaft Südlohn-Oeding	UWG	15	Meteling, Angelika	Krankenschwester	1967	Südlohn	Elpidiusstr. 53			
Unabhängige Wählergemeinschaft Südlohn-Oeding	UWG	16	Terschluse, Theo	Landwirt	1962	Südlohn	Look 10			
Unabhängige Wählergemeinschaft Südlohn-Oeding	UWG	17	Valtwies, Paul	Sparkassenbetriebswirt	1945	Südlohn	Böwingring 14			
Unabhängige Wählergemeinschaft Südlohn-Oeding	UWG	18	Matschke, Erika	Hausfrau	1948	Wanne-Eikel	Gartenstr. 27			

Unabhängige Wählergemein- schaft Südlohn-Oeding	UWG	19	Icking, Bernhard	Landwirt	1960	Südlohn	Venn 1			
Unabhängige Wählergemein- schaft Südlohn-Oeding	UWG	20	Bischof, Kurt	selbständiger Handelsvertreter	1961	Südlohn	Birkenstr. 15a			
Unabhängige Wählergemein- schaft Südlohn-Oeding	UWG	21	Sievers, Alfons	technischer Ange- stellter	1946	Südlohn	Winterswyker Str. 11			
Unabhängige Wählergemein- schaft Südlohn-Oeding	UWG	22	Hollstegge, Karl - Heinz	Maschinenbau- techniker	1949	Bocholt	Hinterm Busch 6			
Unabhängige Wählergemein- schaft Südlohn-Oeding	UWG	23	Weddeling, Heinrich	Landwirt	1946	Borken	Pingelerhook 4			
Unabhängige Wählergemein- schaft Südlohn-Oeding	UWG	24	Osterholt, Josef	Landwirt	1941	Südlohn	Hinterm Busch 14			
Unabhängige Wählergemein- schaft Südlohn-Oeding	UWG	25	Könning, Heinrich	Maschinenbau- techniker	1951	Südlohn	Brink 4			
Sozialdemokra- tische Partei Deutschlands	SPD	1	Seidensticker – Beining, Barbara	Kosmetikerin	1955	Münster	Fontanestr. 18			
Sozialdemokra- tische Partei Deutschlands	SPD	2	Penno, Rita	Erzieherin	1977	Vreden	Schultenallee 2a			
Sozialdemokra- tische Partei Deutschlands	SPD	3	Brüning, Johann	freigestellter Ver- käufer	1951	Vreden	Lohner Str. 23a			
Sozialdemokra- tische Partei Deutschlands	SPD	4	Stöttke, Rolf	Industriekaufmann	1965	Südlohn	Wagnerstr. 29			
Sozialdemokra- tische Partei Deutschlands	SPD	5	Schmeing, Manfred	Journalist	1953	Südlohn	Kettelerplatz 8			
Sozialdemokra- tische Partei Deutschlands	SPD	6	Laniewski, Cornelia	Friseurmeisterin	1963	Walsum jetzt Duis- burg	Vredenerstr. 3			
Sozialdemokra- tische Partei Deutschlands	SPD	7	Reckers, Siegfried	Tischlermeister	1957	Rosendahl- Osterwick	Lohner Brook 2b			
Sozialdemokra- tische Partei Deutschlands	SPD	8	Reinen, Angelika	Familienpflegerin	1959	Essen	Wienkamp rechts 2			
Sozialdemokra- tische Partei Deutschlands	SPD	9	Wilting, Wilhelm	Lehrer	1950	Hemden/ Bocholt	Böwingring 29			
Sozialdemokra- tische Partei Deutschlands	SPD	10	Brüning, Helga	Hausfrau	1949	Duisburg – Hamborn	Lohner Str. 23a			
Sozialdemokra- tische Partei Deutschlands	SPD	11	Tünnte, Franz	Rentner	1944	Bocholt	Kantstraße 18			
Sozialdemokra- tische Partei Deutschlands	SPD	12	Funke, Reinhard	Dipl. Sozialarbeiter	1960	Südlohn	Lohner Str. 9			
Sozialdemokra- tische Partei Deutschlands	SPD	13	Föcking, Walter	Tischler	1958	Südlohn	Amselstraße 29			
Freie Demokra-	FDP	1	Schlechter,	Polizeibeamter	1975	Gelsen-	An de Baeke 10			

tische Partei			Jörg			kirchen				
Freie Demokratische Partei	FDP	2	Eiting, Josef	selbst. Geschäftsführer	1969	Südlohn	Wienkamp links 21			
Freie Demokratische Partei	FDP	3	Hecker, Peter	Versicherungskaufmann	1958	Oeding	Winterswyker Str. 60a			
Freie Demokratische Partei	FDP	4	Robers, Manfred	Dipl. - Ing. Holztechnik	1958	Südlohn	Hessinghook 2			
Freie Demokratische Partei	FDP	5	Wehr, Rita	Betriebswirtin	1963	Gelsenkirchen	Bahnhofstr. 28			
Freie Demokratische Partei	FDP	6	Uppang-Sicking, Heinrich	Landwirtschaftsmeister	1962	Südlohn	Sickinghook 2			
Freie Demokratische Partei	FDP	7	Schulten, Florian	selbst. Kaufmann	1957	Münster	Schultenallee 7			
Freie Demokratische Partei	FDP	8	Robers, Martin	Tischlermeister	1967	Münster	Bahnhofstr. 56			
Freie Demokratische Partei	FDP	9	Hecker, Petra	kaufm. Angestellte	1958	Bocholt	Winterswyker Str. 60a			
Freie Demokratische Partei	FDP	10	Lösing, Hans-Jürgen	Autolackiermeister	1958	Südlohn	Feld 16			
Freie Demokratische Partei	FDP	11	Demes, Josef	Kaufmann	1949	Stadtlohn	Eichendorffstraße 41			
Freie Demokratische Partei	FDP	12	Schrieverhoff, Franz	Rentner	1957	Südlohn	Horst 3			
Freie Demokratische Partei	FDP	13	Resing, Dirk	Kaufmann	1981	Rhede	Fresenhorst 6a			
Bündnis 90/DIE GRÜNEN	GRÜNE	1	van de Sand, Maik	Dipl. Verwaltungswirt (FH)	1975	Wesel	Burloer Str. 13			
Bündnis 90/DIE GRÜNEN	GRÜNE	2	Schleif, Josef	Dipl. Betriebswirt i.R.	1946	Südlohn	Hinterm Busch 18			
Bündnis 90/DIE GRÜNEN	GRÜNE	3	Rickers, Susanne	Finanzwirtin	1958	Hamburg	An't kruse Bömken 3			
Bündnis 90/DIE GRÜNEN	GRÜNE	4	Damm, Hermann	Musikschullehrer i. R.	1950	Südlohn	Eschlohner Str. 17			
Bündnis 90/DIE GRÜNEN	GRÜNE	5	Rickers, Franz-Josef	Steinmetz-Steinbildhauermeister	1956	Münster	An't kruse Bömken 3			
Bündnis 90/DIE GRÜNEN	GRÜNE	6	Schütte, Josef	Tischlermeister	1952	Stadtlohn	Ebbinghook 4			
Bündnis 90/DIE GRÜNEN	GRÜNE	7	Schleif, Theresia	Grundschullehrerin i.R.	1952	Appelhülsen	Hinterm Busch 18			
Bündnis 90/DIE GRÜNEN	GRÜNE	8	Rafati Sajedi, Hamid	Bauingenieur	1959	Rasht	Winterswyker Str. 10			
Bündnis 90/DIE GRÜNEN	GRÜNE	9	van de Sand, Bianca	Hausfrau	1976	Essen	Burloer Str. 13			
Bündnis 90/DIE GRÜNEN	GRÜNE	10	Heinbokel, Dirk	Heilerziehungspfleger	1973	Hamburg	Ebbinghook 4			
Bündnis 90/DIE GRÜNEN	GRÜNE	11	Wolfert, Andrea	Hotelfachfrau	1973	Gelsenkirchen	Ebbinghook 4			
Bündnis 90/DIE GRÜNEN	GRÜNE	12	Rickers, Franz	Zeitarbeiter	1987	Stadtlohn	Lohner Str. 71			

Bündnis 90/DIE GRÜNEN	GRÜNE	13	Rickers, Michaela	Hausfrau	1982	Osnabrück	Lohner Str. 71			
--------------------------	-------	----	-----------------------------	----------	------	-----------	----------------	--	--	--

Südlohn, den 11.04.2014



I.V.
(Stöttke)





Gemeinde Südlohn
Der Bürgermeister

Bekanntmachung

zur Kommunalwahl 2014

Hinweise für wahlberechtigte Unionsbürger/innen zur Eintragung in das Wählerverzeichnis -Unterrichtung gem. § 12 Abs. 7 Kommunalwahlordnung (KWahlO)-

Am 25.05.2014 finden in Nordrhein-Westfalen Kommunalwahlen statt.

An diesen Wahlen können auch Staatsangehörige der übrigen Mitgliedsstaaten der Europäischen Gemeinschaft (Unionsbürger/innen) teilnehmen. Diese allerdings nur, wenn sie in einem Wählerverzeichnis eingetragen sind. Wahlberechtigte Unionsbürger/innen, die bei ihrer Meldebehörde am 20.04.2014 (= 35. Tag vor der Wahl) für eine Wohnung (bei mehreren Wohnungen die Hauptwohnung) gemeldet sind, werden bei Vorliegen der wahlrechtlichen Voraussetzungen von Amts wegen in das Wählerverzeichnis eingetragen. Sie erhalten von ihrer Wohnortgemeinde eine Wahlbenachrichtigung und können ohne Erfüllung weiterer Formalitäten an der Wahl teilnehmen.

Wahlberechtigte Unionsbürger/innen, die wegen Befreiung von der Meldepflicht (§ 23 Meldegesetz) nicht bei der Meldebehörde gemeldet sind, werden nur auf Antrag in das Wählerverzeichnis eingetragen. Dafür ist Voraussetzung, dass sie gem. §§ 7 und 8 des Kommunalwahlgesetzes am Wahltag

- das 16. Lebensjahr vollendet haben,
- seit mindestens 09.05.2014 (= 16. Tag vor der Wahl) ihre Wohnung (bei mehreren Wohnungen die Hauptwohnung) im Wahlgebiet innehaben oder sich sonst gewöhnlich aufhalten und keine Wohnung außerhalb des Wahlgebiets haben,
- in der Bundesrepublik Deutschland nicht vom Wahlrecht ausgeschlossen sind.

Der Antrag muss Familiennamen, Vornamen, Tag der Geburt, Geburtsort und Anschrift sowie Staatsangehörigkeit enthalten und persönlich oder handschriftlich unterzeichnet sein. In seinem Antrag hat der/die Unionsbürger/in durch Abgabe einer Versicherung an Eides Statt den Nachweis für seine/ihre Wahlberechtigung zu erbringen. Gegenstand der Versicherung an Eides Statt ist eine Erklärung

1. über seine/ihre Staatsangehörigkeit,
2. über seine/ihre Anschrift in der Gemeinde,
3. dass er/sie am Wahltag seit mindestens dem 09.05.2014 (= 16. Tag vor der Wahl) im Wahlgebiet ununterbrochen eine Wohnung, bei mehreren Wohnungen die Hauptwohnung innehaben wird.

Der/Die Bürgermeister/in kann die Vorlage eines gültigen Identitätsausweises und eines Nachweises über die Wohnung und den Zeitpunkt des Innehabens der Wohnung verlangen. Ein/e behinderte/r Wahlberechtigte/r kann sich der Hilfe einer anderen Person bedienen. Der Antrag muss spätestens am 09.05.2014 bei der Gemeinde Südlohn eingehen. Einem später eingehenden Antrag kann nicht mehr entsprochen werden. Entsprechende Antragsformulare erhalten Sie bei der Gemeinde Südlohn, Wahlamt, Winterswyker Str. 1, 46354 Südlohn, OT Oeding, oder im Internet unter www.suedlohn.de.

Südlohn, 11.04.2014

Christian Vedder
Bürgermeister



B e k a n n t m a c h u n g

Genehmigung der 26. Änderung des Flächennutzungsplanes der Gemeinde Südlohn

Die Bezirksregierung Münster hat die 26. Änderung des Flächennutzungsplanes am 04.04.2014 genehmigt. Die Genehmigung wird hiermit gem. § 6 Abs. 5 des Baugesetzbuches (BauGB) vom 23.09.2004 i.V. mit § 12 der Hauptsatzung der Gemeinde Südlohn jeweils in der z. Zt. gültigen Fassung bekannt gemacht. Sie hat folgenden Wortlaut

Genehmigung der 26. Änderung des Flächennutzungsplanes der Gemeinde Südlohn

Gem. § 6 des Baugesetzbuchs genehmige ich die vom Rat der Gemeinde Südlohn am 05.02.2014 beschlossene 26. Änderung des Flächennutzungsplanes der Gemeinde Südlohn.

*Münster 04.04.2014
Bezirksregierung Münster
Az. 35.02.01.01.-BOR-3/14
Im Auftrag
(gez.)
(W. Rieger)*

Hinweise

Es wird auf die Rechtsfolgen nach § 215 BauGB bezüglich der Fristen für die Geltendmachung der Verletzung von Verfahrens- und Formvorschriften sowie von Mängeln in der Abwägung hingewiesen.

Unbeachtlich werden

1. eine nach § 214 Abs. 1 Satz 1 Nr. 1 bis 3 beachtliche Verletzung der dort bezeichneten Verfahrens- und Formvorschriften,
2. eine unter Berücksichtigung des § 214 Abs. 2 beachtliche Verletzung der Vorschriften über das Verhältnis des Bebauungsplans und des Flächennutzungsplans und
3. nach § 214 Abs. 3 Satz 2 beachtliche Mängel des Abwägungsvorgangs,

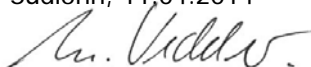
wenn sie nicht innerhalb eines Jahres seit Bekanntmachung des Flächennutzungsplans oder der Satzung schriftlich gegenüber der Gemeinde unter Darlegung des die Verletzung begründenden Sachverhalts geltend gemacht worden sind.

Bekanntmachungsanordnung

Die 26. Änderung des Flächennutzungsplanes der Gemeinde Südlohn wird hiermit bekannt gemacht. Die 26. Änderung im Flächennutzungsplan sowie die Begründung werden ab sofort während der Dienststunden im Rathaus der Gemeinde Südlohn – OT Oeding – Zimmer 1.10, Winterswyker Straße 1, 46354 Südlohn, für jedermann zur Einsicht bereitgehalten.

Mit der Bekanntmachung wird die 26. Änderung des Flächennutzungsplanes der Gemeinde Südlohn gem. § 6 Abs. 5 BauGB wirksam.

Südlohn, 11.04.2014



Christian Vedder
Bürgermeister



B e k a n n t m a c h u n g

Vorhabenbezogener Bebauungsplan Nr. VE9 „Erweiterung Gärtnerei Westhoff“ im Ortsteil Oeding Satzungsbeschluss

Der Rat der Gemeinde Südlohn hat in seiner Sitzung am 05.02.2014 den vorhabenbezogenen Bebauungsplan Nr. VE9 „Erweiterung Gärtnerei Westhoff“ im Ortsteil Oeding gem. § 10 Abs. 1 BauGB als Satzung beschlossen.

Der vorhabenbezogene Bebauungsplan Nr. VE9 „Erweiterung Gärtnerei Westhoff“ im Ortsteil Oeding wird hiermit gemäß § 10 Abs. 3 BauGB öffentlich bekannt gemacht.

Hinweise

Es wird auf die Rechtsfolgen nach § 215 BauGB bezüglich der Fristen für die Geltendmachung der Verletzung von Verfahrens- und Formvorschriften sowie von Mängeln in der Abwägung hingewiesen.

Unbeachtlich werden

1. eine nach § 214 Abs. 1 Satz 1 Nr. 1 bis 3 beachtliche Verletzung der dort bezeichneten Verfahrens- und Formvorschriften,
 2. eine unter Berücksichtigung des § 214 Abs. 2 beachtliche Verletzung der Vorschriften über das Verhältnis des Bebauungsplans und des Flächennutzungsplans und
 3. nach § 214 Abs. 3 Satz 2 beachtliche Mängel des Abwägungsvorgangs,
- wenn sie nicht innerhalb eines Jahres seit Bekanntmachung des Flächennutzungsplans oder der Satzung schriftlich gegenüber der Gemeinde unter Darlegung des die Verletzung begründenden Sachverhalts geltend gemacht worden sind.

Gleichzeitig wird auf die Fälligkeit und das Erlöschen von Entschädigungsansprüchen gem. § 44 BauGB hingewiesen. Danach kann der Entschädigungsberechtigte Entschädigung verlangen, wenn die in den §§ 39 – 42 BauGB bezeichneten Vermögensnachteile eingetreten sind. Er kann die Fälligkeit des Anspruchs dadurch herbeiführen, dass er die Leistung der Entschädigung schriftlich beim Entschädigungspflichtigen beantragt. Ein Entschädigungsanspruch erlischt, wenn nicht innerhalb von 3 Jahren nach Ablauf des Kalenderjahres, in dem die oben bezeichneten Vermögensnachteile eingetreten sind, die Fälligkeit des Anspruchs herbeigeführt wird.

Weiterhin wird darauf hingewiesen, dass gem. § 7 der Gemeindeordnung für das Land Nordrhein-Westfalen(GO NM) i.d. Fassung der Bekanntmachung vom 14.07.1994 (GV NW S.666, zuletzt geändert durch Artikel 2 des Gesetzes vom 24. Juni 2008 (GV. NRW. S. 514),in der derzeit gültigen Fassung, eine Verletzung von Verfahrens- und Formvorschriften der GO NW beim Zustandekommen dieser Satzung nach Ablauf eines Jahres seit dieser Bekanntmachung nicht mehr geltend gemacht werden kann, es sei denn

- a. eine vorgeschriebene Genehmigung fehlt,
- b. die Satzung ist nicht ordnungsgemäß bekannt gemacht worden,
- c. der Bürgermeister hat den Satzungsbeschluss vorher beanstandet, oder
- d. der Form- oder Verfahrensmangel ist gegenüber der Gemeinde vorher gerügt und dabei die verletzte Rechtsvorschrift und die Tatsache bezeichnet worden, die den Mangel ergibt.

Bekanntmachungsanordnung

Der vorhabenbezogene Bebauungsplan Nr. VE9 „Erweiterung Gärtnerei Westhoff“ im Ortsteil Oeding wird hiermit gemäß § 10 Abs. 3 BauGB öffentlich bekannt gemacht.

Der vorhabenbezogene Bebauungsplan Nr. VE9 „Erweiterung Gärtnerei Westhoff“ im Ortsteil Oeding der Gemeinde Südlohn mit Begründung liegt ab sofort während der Dienststunden im Rathaus der Gemeinde Südlohn, - OT Oeding - , Zimmer 1.10, Winterswyker Straße 1 , 46354 Südlohn, zu jedermanns Einsicht öffentlich aus. Der Bebauungsplan tritt gem. § 10 Abs. 3 Satz 4 BauGB mit dieser Bekanntmachung in Kraft.

Übersichtsplan



Südlohn, 11.04.2014

Christian Vedder
Bürgermeister



B e k a n n t m a c h u n g

2. vereinfachte Änderung des Bebauungsplanes Nr. 08a "Am Großen Hof" im Ortsteil Oeding Satzungsbeschluss

Der Rat der Gemeinde Südlohn hat in seiner Sitzung am 09.04.2014 die 2. vereinfachte Änderung des Bebauungsplanes Nr. 08a „Am Großen Hof“ im Ortsteil Oeding gem. § 10 Abs. 1 BauGB als Satzung beschlossen.

Die 2. vereinfachte Änderung des Bebauungsplanes Nr. 08a „Am Großen Hof“ im Ortsteil Oeding wird hiermit gemäß § 10 Abs. 3 BauGB öffentlich bekannt gemacht.

Hinweise

Es wird auf die Rechtsfolgen nach § 215 BauGB bezüglich der Fristen für die Geltendmachung der Verletzung von Verfahrens- und Formvorschriften sowie von Mängeln in der Abwägung hingewiesen.

Unbeachtlich werden

1. eine nach § 214 Abs. 1 Satz 1 Nr. 1 bis 3 beachtliche Verletzung der dort bezeichneten Verfahrens- und Formvorschriften,
2. eine unter Berücksichtigung des § 214 Abs. 2 beachtliche Verletzung der Vorschriften über das Verhältnis des Bebauungsplans und des Flächennutzungsplans und
3. nach § 214 Abs. 3 Satz 2 beachtliche Mängel des Abwägungsvorgangs,

wenn sie nicht innerhalb eines Jahres seit Bekanntmachung des Flächennutzungsplans oder der Satzung schriftlich gegenüber der Gemeinde unter Darlegung des die Verletzung begründenden Sachverhalts geltend gemacht worden sind.

Gleichzeitig wird auf die Fälligkeit und das Erlöschen von Entschädigungsansprüchen gem. § 44 BauGB hingewiesen. Danach kann der Entschädigungsberechtigte Entschädigung verlangen, wenn die in den §§ 39 – 42 BauGB bezeichneten Vermögensnachteile eingetreten sind. Er kann die Fälligkeit des Anspruchs dadurch herbeiführen, dass er die Leistung der Entschädigung schriftlich beim Entschädigungspflichtigen beantragt. Ein Entschädigungsanspruch erlischt, wenn nicht innerhalb von 3 Jahren nach Ablauf des Kalenderjahres, in dem die oben bezeichneten Vermögensnachteile eingetreten sind, die Fälligkeit des Anspruchs herbeigeführt wird.

Weiterhin wird darauf hingewiesen, dass gem. § 7 der Gemeindeordnung für das Land Nordrhein-Westfalen(GO NM) i.d. Fassung der Bekanntmachung vom 14.07.1994 (GV NW S.666, zuletzt geändert durch Artikel 2 des Gesetzes vom 24. Juni 2008 (GV. NRW. S. 514),in der derzeit gültigen Fassung, eine Verletzung von Verfahrens- und Formvorschriften der GO NW beim Zustandekommen dieser Satzung nach Ablauf eines Jahres seit dieser Bekanntmachung nicht mehr geltend gemacht werden kann, es sei denn

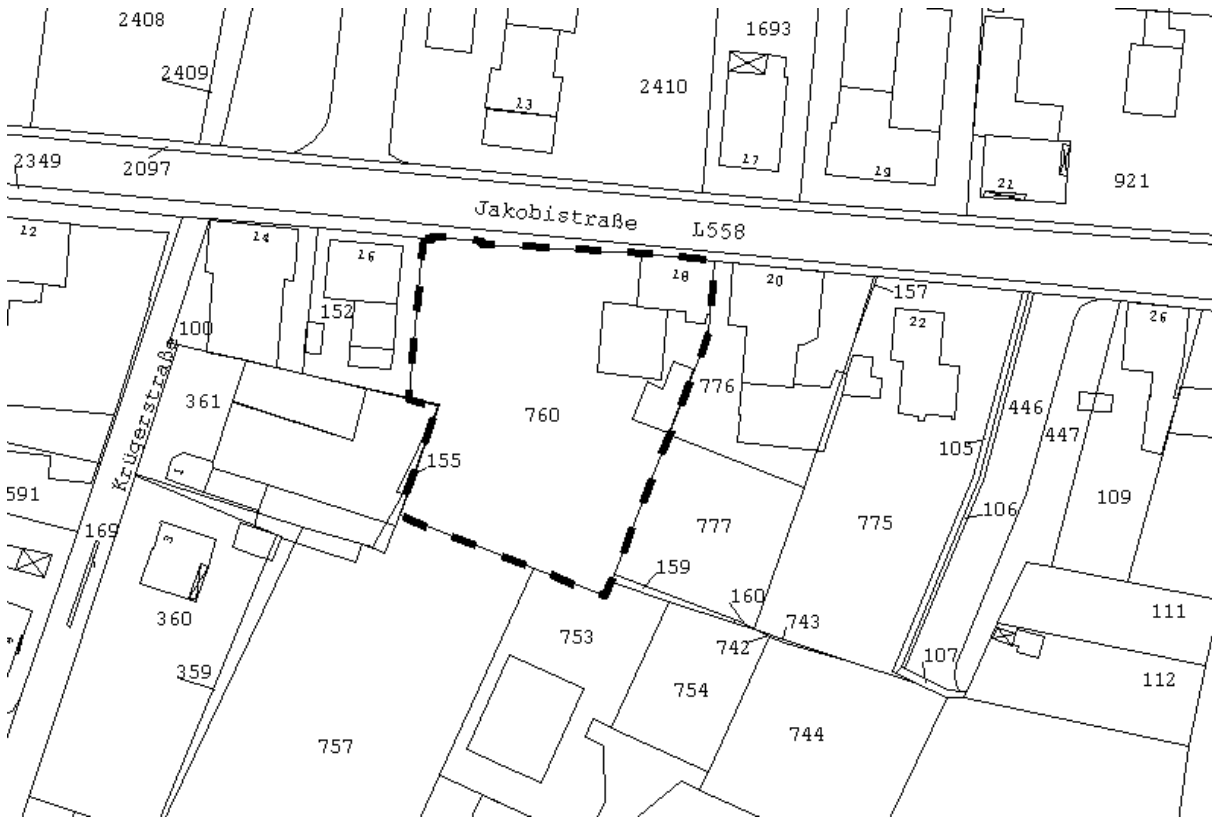
- a. eine vorgeschriebene Genehmigung fehlt,
- b. die Satzung ist nicht ordnungsgemäß bekannt gemacht worden,
- c. der Bürgermeister hat den Satzungsbeschluss vorher beanstandet, oder
- d. der Form- oder Verfahrensmangel ist gegenüber der Gemeinde vorher gerügt und dabei die verletzte Rechtsvorschrift und die Tatsache bezeichnet worden, die den Mangel ergibt.

Bekanntmachungsanordnung

Die 2. vereinfachte Änderung des Bebauungsplanes Nr. 08a „Am Großen Hof“ im Ortsteil Oeding wird hiermit gemäß § 10 Abs. 3 BauGB öffentlich bekannt gemacht.

Die 2. vereinfachte Änderung des Bebauungsplanes Nr. 08a „Am Großen Hof“ im Ortsteil Oeding der Gemeinde Südlohn mit Begründung liegt ab sofort während der Dienststunden im Rathaus der Gemeinde Südlohn, - OT Oeding - , Zimmer 1.10, Winterswyker Straße 1 , 46354 Südlohn, zu jedermanns Einsicht öffentlich aus. Der Bebauungsplan tritt gem. § 10 Abs. 3 Satz 4 BauGB mit dieser Bekanntmachung in Kraft.

Übersichtsplan



Südlohn, 11.04.2014

Christian Vedder
Bürgermeister



B e k a n n t m a c h u n g

Einbeziehungssatzung für das Grundstück "Hessinghook 13 im Ortsteil Oeding Satzungsbeschluss gem. § 34 Abs. 4 BauGB

Der Rat der Gemeinde Südlohn hat in der Sitzung am 09.04.2014 folgende Einbeziehungssatzung nach § 34 Abs. 4 Satz 1 Nr. 3 BauGB beschlossen:

Satzung der Gemeinde Südlohn zur Einbeziehung des Grundstücks „Hessinghook 13“ im Ortsteil Oeding gem. § 34 Abs. 4 Satz 1 Nr. 3 BauGB

Aufgrund von § 34 Abs. 4 Satz 1 Nr. 3 BauGB in der Fassung der Bekanntmachung vom 23. September 2004 (BGBl. I S. 2414), zuletzt geändert durch Art. 1 des Gesetzes vom 11.06.2013 (BGBl. I S. 1548) erlässt die Gemeinde Südlohn folgende Einbeziehungssatzung:

§ 1 Räumlicher Geltungsbereich

Die im Geltungsbereich der Einbeziehungssatzung liegende Außenbereichsgrundstücke Gemarkung Oeding, Flur 6, Flurstücke 3221 und 3222 (ehem. 1547), werden in den im Zusammenhang bebauten Ortsteil nach § 34 BauGB einbezogen. Die im Anhang als Anlage 1 aufgeführte Planzeichnung legt den genauen Geltungsbereich fest. Die Planzeichnung ist Bestandteil der Satzung.

§ 2 Zulässigkeit von Vorhaben

Innerhalb der in § 1 bzw. der Planzeichnung festgelegten Grenzen richtet sich die bauplanungsrechtliche Zulässigkeit von Vorhaben im Sinne des § 29 BauGB nach § 34 BauGB.

§ 3 Sonstige Festsetzungen

Hauptgebäude sind ebenso wie Garagen und Nebengebäude im Sinne der §§ 12 und 14 BauNVO nur innerhalb der überbaubaren Grundstücksfläche und im südlichen Grenzabstand zulässig. Zum Wirtschaftsweg ist ein Grenzabstand von mindestens einem Meter einzuhalten um eine Eingrünung zu ermöglichen.

Zur Begrenzung des Versiegelungsgrades wird eine Grundflächenzahl von 0,4 festgesetzt. Garagen und Nebengebäude sind auf die Grundflächenzahl anzurechnen.

§ 4 In-Kraft-Treten

Diese Satzung tritt am Tage Ihrer Bekanntmachung in Kraft.

Hinweise

Es wird auf die Rechtsfolgen nach § 215 BauGB bezüglich der Fristen für die Geltendmachung der Verletzung von Verfahrens- und Formvorschriften sowie von Mängeln in der Abwägung hingewiesen.

Unbeachtlich werden

1. eine nach § 214 Abs. 1 Satz 1 Nr. 1 bis 3 beachtliche Verletzung der dort bezeichneten Verfahrens- und Formvorschriften,
2. eine unter Berücksichtigung des § 214 Abs. 2 beachtliche Verletzung der Vorschriften über das Verhältnis des Bebauungsplans und des Flächennutzungsplans und
3. nach § 214 Abs. 3 Satz 2 beachtliche Mängel des Abwägungsvorgangs,

wenn sie nicht innerhalb eines Jahres seit Bekanntmachung des Flächennutzungsplans oder der Satzung schriftlich gegenüber der Gemeinde unter Darlegung des die Verletzung begründenden Sachverhalts geltend gemacht worden sind.

Gleichzeitig wird auf die Fälligkeit und das Erlöschen von Entschädigungsansprüchen gem. § 44 BauGB hingewiesen. Danach kann der Entschädigungsberechtigte Entschädigung verlangen, wenn die in den §§ 39 – 42 BauGB bezeichneten Vermögensnachteile eingetreten sind. Er kann die Fälligkeit des Anspruchs dadurch herbeiführen, dass er die Leistung der Entschädigung schriftlich beim Entschädigungspflichtigen beantragt. Ein Entschädigungsanspruch erlischt, wenn nicht innerhalb von 3 Jahren nach Ablauf des Kalenderjahres, in dem die oben bezeichneten Vermögensnachteile eingetreten sind, die Fälligkeit des Anspruchs herbeigeführt wird.

Weiterhin wird darauf hingewiesen, dass gem. § 7 der Gemeindeordnung für das Land Nordrhein-Westfalen(GO NM) i.d. Fassung der Bekanntmachung vom 14.07.1994 (GV NW S.666, zuletzt geändert durch Artikel 2 des Gesetzes vom 24. Juni 2008 (GV. NRW. S. 514),in der derzeit gültigen Fassung, eine Verletzung von Verfahrens- und Formvorschriften der GO NW beim Zustandekommen dieser Satzung nach Ablauf eines Jahres seit dieser Bekanntmachung nicht mehr geltend gemacht werden kann, es sei denn

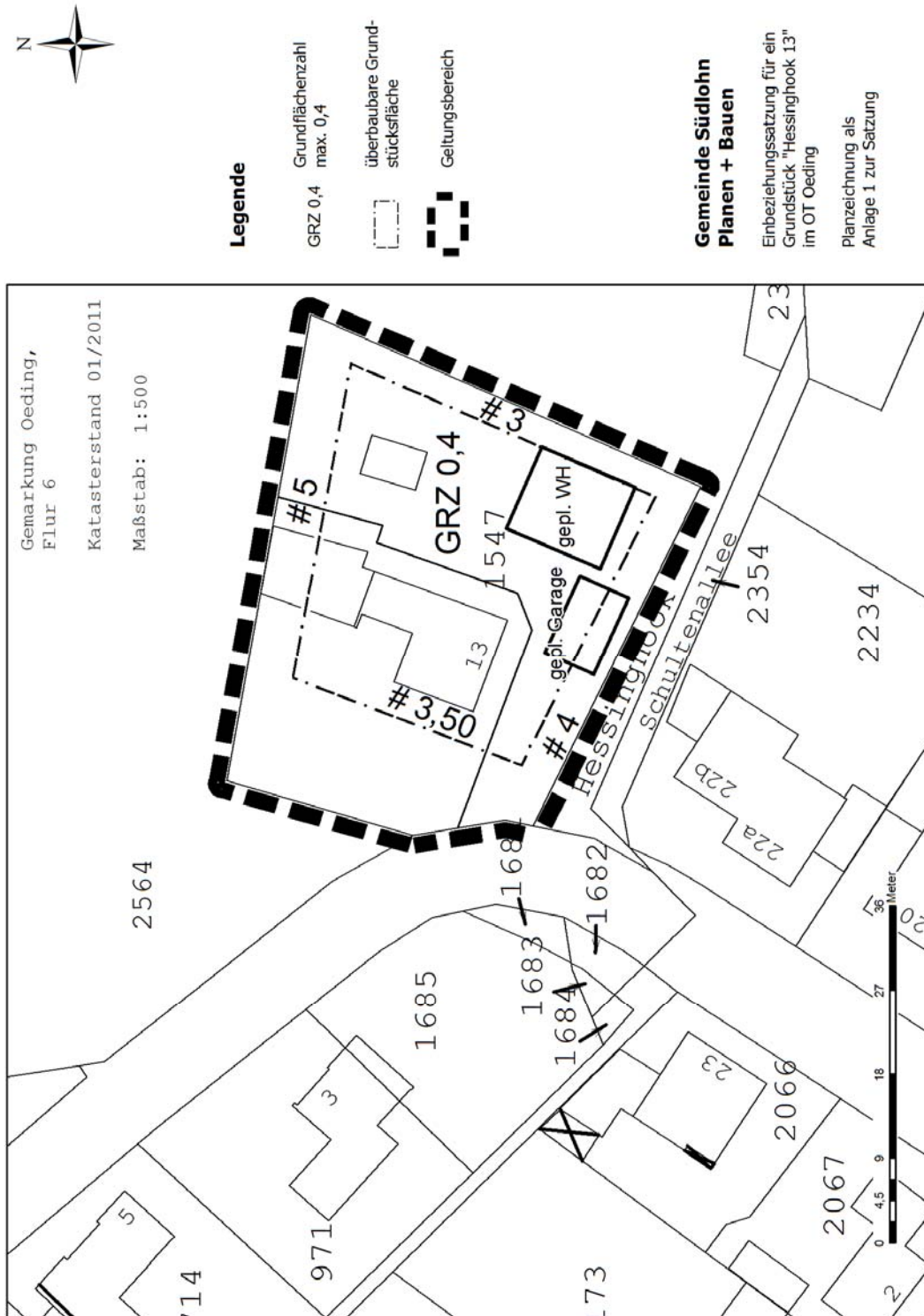
- a. eine vorgeschriebene Genehmigung fehlt,
- b. die Satzung ist nicht ordnungsgemäß bekannt gemacht worden,
- c. der Bürgermeister hat den Satzungsbeschluss vorher beanstandet, oder
- d. der Form- oder Verfahrensmangel ist gegenüber der Gemeinde vorher gerügt und dabei die verletzte Rechtsvorschrift und die Tatsache bezeichnet worden, die den Mangel ergibt.

Bekanntmachungsanordnung:

Die vorgenannte Einbeziehungssatzung wird hiermit gemäß § 10 Abs. 3 BauGB bekannt gemacht.

Die Satzung der Gemeinde Südlohn zur Einbeziehung des Grundstücks „Hessinghook 13“ in den Innenbereich der Gemeinde Südlohn liegt ab sofort mit der Planzeichnung und der Begründung während der Dienststunden im Rathaus der Gemeinde Südlohn, - OT Oeding -, Zimmer 1.10, Winterswyker Str. 1, 46354 Südlohn, zu jedermanns Einsicht öffentlich aus. Die Satzung tritt gem. § 10 Abs. 3 Satz 4 BauGB mit dieser Bekanntmachung in Kraft.

Planzeichnung als Anlage zur Satzung:



Südlohn, 11.04.2014

Christian Vedder
Bürgermeister



Bekanntmachung

25. vereinfachte Änderung des Bebauungsplans Nr. 03 "An der Mühle Menke" im Ortsteil Südlohn

Aufstellungsbeschluss gem. § 2 Abs. 1 BauGB

Der Rat der Gemeinde Südlohn hat in seiner Sitzung am 09.04.2014 gem. § 2 BauGB die Aufstellung der 25. vereinfachten Änderung des Bebauungsplans Nr. 03 "An der Mühle Menke" im Ortsteil Südlohn einschl. der dazugehörigen Begründung beschlossen.

Das Plangebiet umfasst den südlichen Teil des Grundstücks Gem. Südlohn, Flur 22, Parz. 273, und beinhaltet eine Fläche von ca. 800 m².

Ziel dieser Änderung ist die Anpassung der Festsetzungen der überbaubaren Grundstücksfläche und der Wegfall der bislang hier geltenden Festsetzung des besonderen Nutzungszwecks „Gärtnerei“ nach § 9 Abs. 1 Nr. 9 BauGB.

Bekanntmachungsanordnung

Der Beschluss, die 25. vereinfachte Änderung des Bebauungsplans Nr. 03 "An der Mühle Menke" im Ortsteil Südlohn gem. § 13 BauGB aufzustellen, wird hiermit gem. § 2 Abs. 1 Satz 2 BauGB ortsüblich bekannt gemacht.

Übersichtsplan



Südlohn, 11.04.2014

Christian Vedder
Bürgermeister



Bekanntmachung

Bebauungsplan Nr. 52 „Lohner Straße / Fünfhausen“ im Ortsteil Südlohn

Aufstellungsbeschluss gem. § 2 Abs. 1 BauGB

Der Rat der Gemeinde Südlohn hat in seiner Sitzung am 09.04.2014 gem. § 2 BauGB die Aufstellung des Bebauungsplans Nr. 52 „Lohner Straße / Fünfhausen“ einschl. der dazugehörigen Begründung mit dem Ziel der Ausweisung von Wohnbaugrundstücken in Verbindung mit § 12 der Hauptsatzung der Gemeinde Südlohn beschlossen.

Der Geltungsbereich dieses Bebauungsplans umfasst die Grundstücke Gemarkung Südlohn, Flur 20, Parz. 362 und 364 - 367. Die Fläche des Bebauungsplangebiets beträgt ca. 0,3 ha.

Als Art der baulichen Nutzung soll ein allgemeines Wohngebiet nach § 4 BauNVO festgesetzt werden. Es ist eine Bebauung mit Einzel- oder Doppelhäusern mit einer maximalen Traufhöhe von 4,50 m und einer Begrenzung von 3 WE je Grundstück geplant.

Hinweise

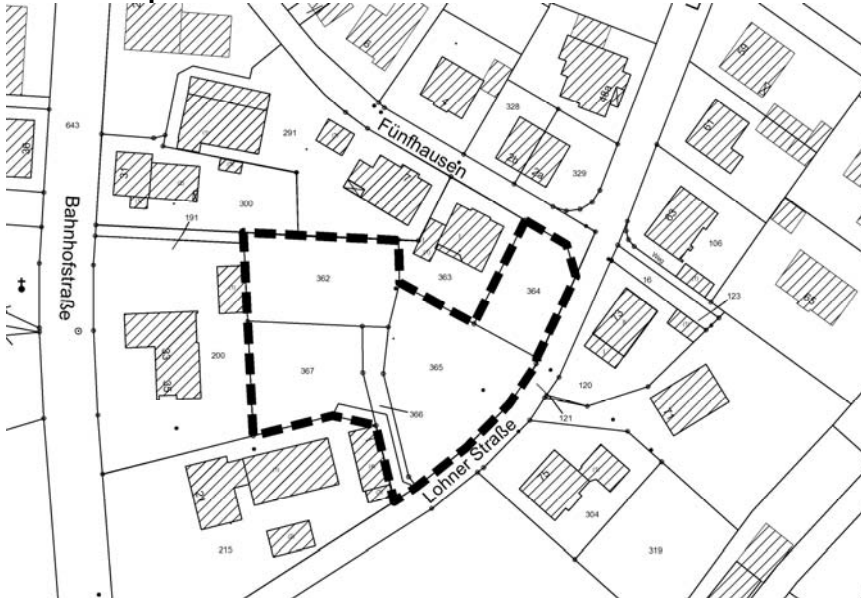
Es wird darauf hingewiesen, dass die Aufstellung dieses Planes gem. § 13a BauGB im beschleunigten Verfahren ohne die Durchführung einer Umweltprüfung nach § 2 Abs. 4 BauGB erfolgt und dass Eingriffe, die auf Grund der Aufstellung des Bebauungsplans zu erwarten sind, als im Sinne des § 1a Abs. 3 Satz 5 BauGB vor der planerischen Entscheidung erfolgt oder zulässig gelten.

Die Öffentlichkeit kann sich im Rathaus der Gemeinde Südlohn, Winterswyker Straße 1, in 46354 Südlohn (Ortsteil Oeding), Zimmer 1.10, über die allgemeinen Ziele und Zwecke der Planung sowie die wesentlichen Auswirkungen der Planung unterrichten. In der Zeit vom **23.04.2014 bis zum 08.05.2014** kann sich die Öffentlichkeit gem. § 13a Abs. 3 Satz 1 Nr. 2 BauGB zur Planung äußern.

Bekanntmachungsanordnung

Der Beschluss, den Bebauungsplan Nr. 52 „Lohner Straße / Fünfhausen“ im Ortsteil Südlohn aufzustellen wird hiermit gem. § 2 Abs. 1 Satz 2 BauGB ortsüblich bekannt gemacht. Die Aufstellung erfolgt gem. § 13a BauGB im beschleunigten Verfahren.

Übersichtsplan



Südlohn, 11.04.2014

Christian Vedder
Bürgermeister



Südlohn / Oeding

2014

ABFALLKALENDER



IB = nur Innenbereich
AB = nur Außenbereich

M = Restmüll (Graue Tonne)
B = Biomüll (Braune Tonne)

P = Papier (Blaue Tonne)
W = Wertstoff (Gelber Sack)
U/EK = Umweltmobil/E.-Kleingeräte
Sch/EG = Schrott, Elektrogroßgeräte
Sp = Sperrmüll



Weitere Informationen im Innenteil oder bei der
Gemeindeverwaltung
Herr Windbrake - Tel.: 582-23
EGW:

JANUAR	FEBRUAR	MÄRZ	APRIL	MAI	JUNI
1 Mi Neujahr	1 Sa	1 Sa	1 Di W (IB + AB)	1 Do 01. Mai	1 So Hütten tour
2 Do M (IB)	2 So	2 So	2 Mi B (IB)	2 Fr	2 Mo P (AB) 23
3 Fr	3 Mo Sp Südt. II	3 Mo	3 Do	3 Sa	3 Di
4 Sa	4 Di W (IB + AB)	4 Di W (IB + AB)	4 Fr	4 So	4 Mi P (IB)
5 So	5 Mi B (IB)	5 Mi B (IB)	5 Sa	5 Mo P (AB), Krammarkt 19	5 Do
6 Mo	6 Do	6 Do	6 So	6 Di	6 Fr
7 Di W (IB + AB)	7 Fr	7 Fr	7 Mo P (AB) 15	7 Mi P (IB)	7 Sa
8 Mi B (IB)	8 Sa	8 Sa	8 Di	8 Do	8 So Pfingsten
9 Do	9 So	9 So	9 Mi P (IB)	9 Fr	9 Mo Pfingstmontag 24
10 Fr	10 Mo P (AB) Sp Oed. I 7	10 Mo P (AB) 11	10 Do	10 Sa	10 Di
11 Sa	11 Di	11 Di	11 Fr	11 So	11 Mi W (IB + AB)
12 So	12 Mi P (IB)	12 Mi P (IB)	12 Sa	12 Mo	12 Do B (IB) 20
13 Mo P (AB) 3	13 Do	13 Do	13 So	13 Di W (IB + AB)	13 Fr
14 Di AB Süd. Schrott anmelden	14 Fr	14 Fr	14 Mo	14 Mi B (IB)	14 Sa Südlöhner Kirmes
15 Mi P (IB)	15 Sa	15 Sa	15 Di W (IB + AB)	15 Do	15 So Südlöhner Kirmes
16 Do	16 So	16 So	16 Mi B (IB)	16 Fr	16 Mo M (AB), Krammarkt 25
17 Fr Sch/EG OT Südt.	17 Mo Sp Oed. II	17 Mo	17 Do	17 Sa	17 Di
18 Sa	18 Di W (IB + AB)	18 Di W (IB + AB)	18 Fr Karfreitag	18 So	18 Mi M (IB)
19 So	19 Mi B (IB)	19 Mi B (IB)	19 Sa	19 Mo M (AB) 21	19 Do Frontleichnam, Bauern-
20 Mo	20 Do	20 Do	20 So	20 Di	20 Fr
21 Di W (IB + AB)	21 Fr	21 Fr U/EK	21 Mo Ostermontag 17	21 Mi M (AB)	21 Sa
22 Mi B (IB)	22 Sa	22 Sa	22 Do M (AB)	22 So	22 So
23 Do	23 So	23 So Josefsmarkt, verk. offen	23 Mi	23 Fr U/EK	23 Mo
24 Fr U/EK	24 Mo M (AB) Sp AB ** 9	24 Mo M (AB) 13	24 Do M (IB)	24 Sa	24 Di W (IB + AB)
25 Sa	25 Di	25 Di	25 Fr	25 So	25 Mi B (IB)
26 So	26 Mi M (IB)	26 Mi M (IB)	26 Sa	26 Mo	26 Do
27 Mo M (AB) Sp Südt. I 5	27 Do	27 Do	27 So Mai-Meile, verk. offen	27 Di W (IB + AB)	27 Fr
28 Di AB Oed. Schrott anmelden	28 Fr	28 Fr	28 Mo	28 Mi B (IB)	28 Sa Bauernschützenfest Oeding
29 Mi M (IB)	29 Sa	29 Sa	29 Di W (IB + AB)	29 Do Christi Himmelfahrt	29 So
30 Do	30 So	30 So	30 Mi B (IB)	30 Fr	30 Mo P (AB) 27
31 Fr Sch/EG OT Oeding		31 Mo	31 Do	31 Sa	

** beide Ortsteile Wenn Ihre Abfälle versehentlich nicht abgeholt worden sind, wenden Sie sich bitte direkt an die Firma Logermann, Tel.: 02864/12 23

Südlohn / Oeding

2014

ABFALLKALENDER



IB = nur Innenbereich
AB = nur Außenbereich

M = Restmüll (Graue Tonne)
B = Biomüll (Braune Tonne)

P = Papier (Blaue Tonne)
W = Wertstoff (Gelber Sack)
U/EK = Umweltmobil/E.-Kleingeräte
Sch/EG = Schrott, Elektrogroßgeräte
Sp = Sperrmüll



Weitere Informationen im Innenteil oder bei der
Gemeindeverwaltung
Herr Windbrake - Tel.: 582-23
EGW:

JULI	AUGUST	SEPTEMBER	OKTOBER	NOVEMBER	DEZEMBER
1 Di	1 Fr Sch/EG OT Südt.	1 Mo	1 Mi B (IB)	1 Sa Allerheiligen	1 Mo M (AB) 49
2 Mi P (IB)	2 Sa	2 Di W (IB + AB)	2 Do	2 So	2 Di
3 Do	3 So	3 Mi B (IB)	3 Fr Tag der dtsh. Einheit	3 Mo M (AB) 45	3 Mi M (IB)
4 Fr	4 Mo Sp Südt. I 32	4 Do	4 Sa	4 Di	4 Do
5 Sa	5 Di W (IB + AB)	5 Fr	5 So	5 Mi M (IB)	5 Fr
6 So	6 Mi B (IB)	6 Sa	6 Mo M (AB) 41	6 Do	6 Sa
7 Mo	7 Do	7 So	7 Di	7 Fr	7 So Advents-Treff Oeding
8 Di W (IB + AB)	8 Fr	8 Mo M (AB) Sp AB ** 37	8 Mi M (IB)	8 Sa	8 Mo
9 Mi B (IB)	9 Sa	9 Di	9 Do	9 So	9 Di W (IB + AB)
10 Do	10 So	10 Mi M (IB)	10 Fr	10 Mo	10 Mi B (IB) 46
11 Fr	11 Mo M (AB) Sp Südt. II 33	11 Do	11 Sa	11 Di W (IB + AB)	11 Do
12 Sa	12 Di AB Oed. Schrott anmelden	12 Fr	12 So	12 Mi B (IB)	12 Fr
13 So	13 Mi M (IB)	13 Sa Wiegboldparty	13 Mo	13 Do	13 Sa
14 Mo M (AB) 29	14 Do	14 So Wiegboldfest, verk. offen	14 Di W (IB + AB)	14 Fr	14 So
15 Di	15 Fr Sch/EG OT Oeding	15 Mo Sp Oed. II 38	15 Mi B (IB)	15 Sa	15 Mo P (AB) 51
16 Mi M (IB)	16 Sa	16 Di W (IB + AB)	16 Do	16 So	16 Di
17 Do	17 So	17 Mi B (IB)	17 Fr	17 Mo P (AB) 47	17 Mi P (IB)
18 Fr U/EK	18 Mo Sp Oed. I 34	18 Do	18 Sa	18 Di	18 Do
19 Sa	19 Di W (IB + AB)	19 Fr U/EK	19 So	19 Mi P (IB)	19 Fr
20 So	20 Mi B (IB)	20 Sa	20 Mo P (AB) 43	20 Do	20 Sa
21 Mo	21 Do	21 So	21 Di	21 Fr U/EK	21 So
22 Di W (IB + AB)	22 Fr	22 Mo P (AB), Krammarkt 39	22 Mi P (IB)	22 Mo	22 Sa W (IB + AB) 52
23 Mi B (IB)	23 Sa	23 Di	23 Do	23 So	23 Di B (IB)
24 Do	24 So	24 Mi P (IB)	24 Fr	24 Mo	24 Mi Heiligabend 48
25 Fr	25 Mo P (AB)	25 Do	25 Sa	25 Di W (IB + AB)	25 Do 1. Weihnachtsfeiertag
26 Sa	26 Di Kirmes und Bürgerschützenfest Oeding	26 Fr	26 So Herbstmeile, verk. offen	26 Mi B (IB)	26 Fr 2. Weihnachtsfeiertag
27 So	27 Mi P (IB)	27 Sa	27 Mo	27 Do	27 Sa
28 Mo P (AB)	28 Do	28 So	28 Di W (IB + AB)	28 Fr Weihnachtsmarkt Südlohn	28 So
29 Di AB Süd. Schrott anmelden	29 Fr	29 Mo	29 Mi B (IB)	29 Sa	29 Mo M (AB)
30 Mi P (IB)	30 Sa	30 Di W (IB + AB) 40	30 Do	30 So	30 Di
31 Do	31 So	31 Fr	31 Do	31 Sa	31 Mi M (IB)

** beide Ortsteile Wenn Ihre Abfälle versehentlich nicht abgeholt worden sind, wenden Sie sich bitte direkt an die Firma Logermann, Tel.: 02864/12 23